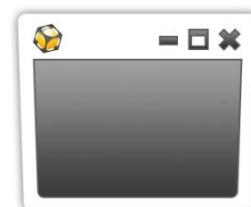


DESCRIÇÃO DO SISTEMA

Sistema para Gerenciamento de Conteúdo de Websites



W3CMS



W3BOX Tecnologia da Informação Web
Consultoria TI | Fábrica de Software | Soluções Web



INTRODUÇÃO

Sistema para Gerenciamento de Conteúdo de Websites

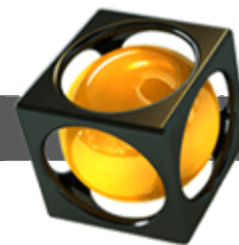
A Internet é uma tecnologia de escala global que passou a fazer parte do cotidiano das pessoas, reduzindo a distância geográfica entre empresas e seus clientes e transformando websites em um empreendimento aberto 24h por dia.

Porém, a necessidade de constantes atualizações e a escassez de pessoal qualificado são problemas comuns que qualquer empresa, independente do seu porte, enfrenta para manter seu site atualizado.

O W3CMS possibilita alterações no seu site de forma fácil, permitindo que pessoas sem conhecimentos de programação possam gerenciar o conteúdo do site.



W3CMS



1

Apresentação do sistema

1.1 - Introdução

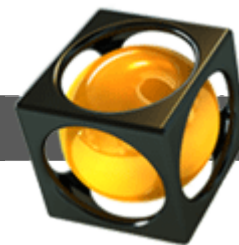
Diariamente, pessoas acessam sites a procura de informações dos mais variados temas, e as empresas devem ter consciência que um site bem atualizado e repleto de informações pode prender a atenção do usuário e deixá-lo interessado no seu produto.

Em tempos onde a concorrência se encontra a um clique de distância, é importante entregar conteúdo relevante e sempre atualizado para seu usuário. O website é um empreendimento aberto 24h por dia, onde a empresa pode estar vendendo enquanto seus donos estão dormindo.

Nunca se produziu tanto conteúdo para tantas pessoas, e em tão pouco tempo, como é feito hoje com a internet. A informação personalizada divulgada com agilidade, autonomia, e no momento certo, promove muitas vantagens competitivas para uma empresa.

A necessidade de constantes atualizações e manutenções de páginas web com novos conteúdos, e a escassez de pessoal qualificado, são problemas comuns que qualquer tamanho de empresa enfrenta para manter seu site atualizado.

Por ser extremamente fácil de utilizar, o W3CMS permite que pessoas sem conhecimentos de programação possam atualizar o site. Além disso, tem a grande vantagem de proporcionar atualizações freqüentes, de qualquer lugar, ganhando volume, agilidade e redução nos processos. Outro ponto forte da solução é deixar a publicação e gerência do conteúdo a cargo do departamento de marketing ou comunicação, ou seja, de quem realmente entende do assunto, sem a dependência do pessoal especializado em programação HTML.



Desta forma, as pessoas que contribuem com conteúdo de um website não necessitam ser profissionais de áreas técnicas, pelo contrário: um editor de conteúdo deve entender muito mais sobre o assunto que está publicando do que ter conhecimento técnico especializado em informática.

O sistema é totalmente modularizado, composto de diversas ferramentas independentes que podem satisfazer as necessidades dos mais diferenciados websites. Essa estrutura modularizada permite ainda customizações e o desenvolvimento de novos módulos especificamente para atender as particularidades de cada empresa.

Outra característica do sistema é a separação entre forma e conteúdo, que são de naturezas essencialmente diferentes e são gerenciados por pessoas com competências próprias e únicas. Assim, o conteúdo fica totalmente separado do layout do website, permitindo alterações gráficas no projeto sem alterações nas informações.

Esta separação é um dos principais itens a serem levados em conta na hora da escolha de um sistema de gerenciamento de conteúdo, pois permite que o redator se preocupe apenas com a informação a ser disponibilizada, não precisando informar os elementos que irão nas laterais, topo e base da página (definidos na etapa de arquitetura de informação e elaboração de layout).

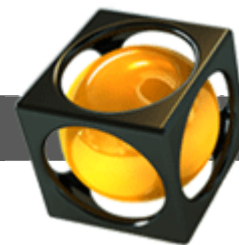
A separação de conteúdo e forma garante ainda padronização visual e facilidade de uso, permitindo que o conteúdo de seu Website possa ser modificado de forma rápida e seguro, pois utiliza um conjunto de ferramentas integradas em uma interface em comum.

Investir no W3CMS reduz custos e ajuda a suplantar barreiras potenciais à comunicação web, reduzindo o custo da criação, contribuição e manutenção de conteúdo.

1.2 – Valor da Informação

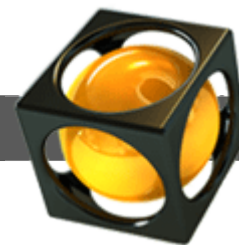
O conteúdo de um website é um conjunto de informações, mas não de qualquer tipo de informação. Conteúdo tem um juízo de valor embutido nele, significa que a informação que o website oferece deve ter coerência, fundamentação, esforço intelectual e operacional dos profissionais que nele trabalham e que agregaram algum tipo de valor à informação.

A informação só tem valor quando seu público pode acessá-la, entendê-la e utilizá-la de acordo com seus objetivos.



Desta forma as pessoas que contribuem com conteúdo de um website não necessitam ser profissionais de áreas técnicas, pelo contrário, um editor de conteúdo deve entender muito mais sobre o assunto que está publicando do que ter conhecimento especializado em programação.

Manter o foco nas pessoas que interagem com o conteúdo é um dos pontos críticos do sucesso: ao mesmo tempo em que a informação precisa ser vista pelo público para ter valor, ela perde seu significado quando não existe envolvimento ativo entre ela e seus criadores, ficando desatualizada e imprecisa.



2

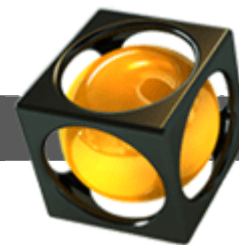
Funcionalidades do sistema

O W3CMS é um sistema instalado juntamente com o website e permite que pessoas ou grupos de pessoas criem e publiquem informações (textos, artigos, relatórios, documentos, gráficos, ...). O sistema é totalmente modularizado, composto de diversas ferramentas independentes que possibilitam a administração de grande volume de informações, gerenciando conteúdo e satisfazendo as necessidades em diversos tipos de projetos, como portais, sites, departamentos, informativos online, catálogos, centrais de atendimento, e muitos outros.

Com esta estrutura modularizada o cliente adquire somente o que usa, simplificando o uso da solução e permitindo implementar o projeto em etapas. Ou seja, permite que você adquira apenas as funcionalidades que necessita no início do projeto e rapidamente possa implantar novas funcionalidades que venham a ser necessárias conforme o crescimento do website.

Ele ainda permite customizações e o desenvolvimento de novos módulos especificamente para atender as particularidades de cada empresa, tornando o website uma poderosa ferramenta de trabalho e interação com visitantes e clientes.

Com o W3CMS é possível gerenciar não só o conteúdo estático, mas criar interatividade através de enquetes, pesquisas, buscas, newsletter, etc.



2.1 – Módulos do Sistema

2.1.1 - Páginas de Conteúdo

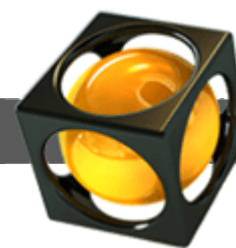
Este módulo corresponde à base do sistema, onde estão compreendidas as etapas de redação, gerenciamento e publicação de informações. A edição das páginas é realizada com um editor de interface WYSIWYG (What you see is what you get, ou seja, o formato visualizado corresponde ao formato final da página), que possibilita trabalhar com HTML de forma e capacidade semelhante a um programa editor de texto comercial (MS Word).



O uso deste tipo de editor é um ponto chave da ferramenta para utilização por pessoas sem conhecimento em programação, pois, embora esta interface permita a edição em código HTML, todo conteúdo pode ser elaborado utilizando apenas a opção edição de texto.

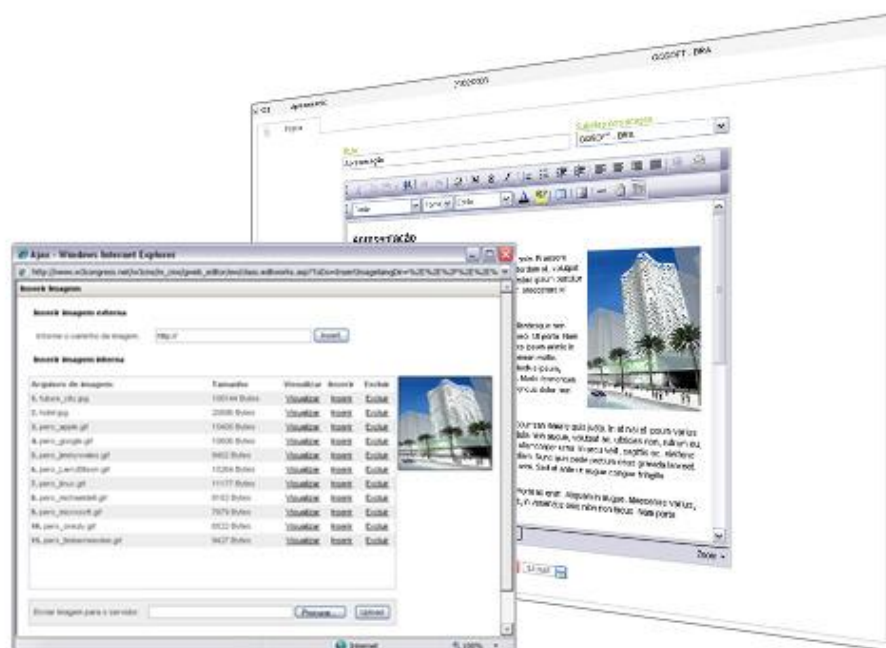
2.2 – Navegação

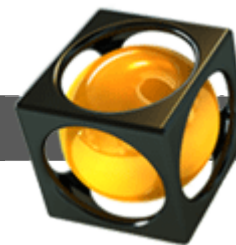
Este módulo permite a organização e estruturação dos itens de conteúdo através de menus de navegação de forma hierárquica. É possível associar, ainda, sub-menus, bem como apontar atalhos para websites externos. O uso de menus hierárquicos permite a classificação por importância e generalidade, facilitando assim a localização do usuário no website. Este tipo de navegação também possibilita informar, em cada página solicitada, a posição do usuário em relação a todo website.



2.3 – Imagens

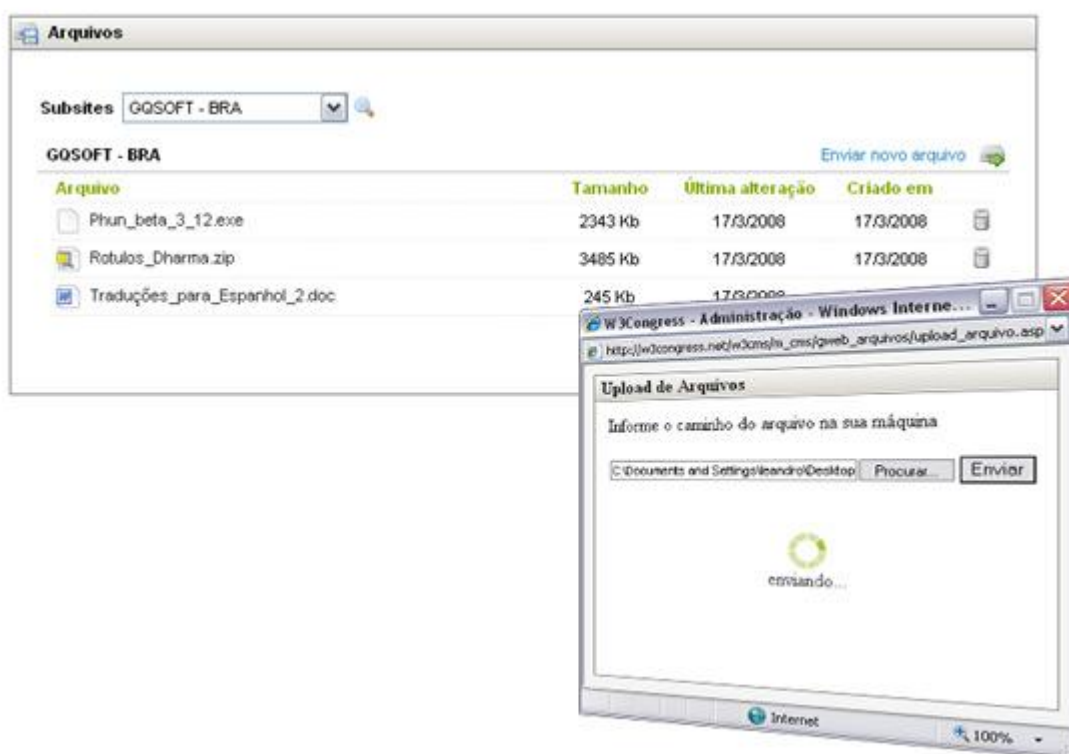
Este módulo permite o gerenciamento das imagens disponibilizadas dentro das páginas de conteúdo do site. O Módulo permite o envio de arquivos de imagens do tipo “.png”, “.gif” e “.jpg”, considerados formatos de imagem adequados para publicação na Internet.





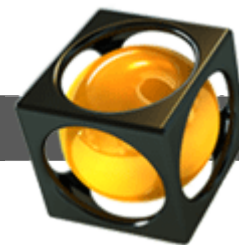
2.4 – Arquivos

Permite a disponibilização de arquivos para o acesso dos visitantes do website. Esta ferramenta é integrada ao Módulo de Conteúdos, de modo a possibilitar a inserção de atalhos para arquivos nas páginas de conteúdo. Permite que qualquer tipo de conteúdo multimídia, como sons, imagens, textos e animações sejam centralizados e armazenados em uma única base de dados, facilitando sua busca, manipulação e gerenciamento.



2.5 – Notícias

Este módulo é utilizado para o gerenciamento de conteúdos ordenados cronologicamente. Além de notícias, pode ser usado também para conteúdos do tipo agenda, calendário e eventos. O módulo consiste no cadastro de uma página de conteúdo (com mesmos recursos do Módulo Conteúdo) contendo, além de título e conteúdo propriamente dito, um resumo informativo da notícia. No website, são apresentadas informações de título e resumo apenas, acompanhadas da data de publicação. O texto completo da notícia é exibido ao clicar-se sobre o título ou sobre o resumo. É possível agendar data de publicação e data de expiração da notícia,



assim como visualizar o número de requisições de cada notícia, permitindo ao administrador identificar tipos de notícias mais relevantes aos usuários.

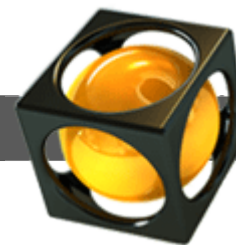


2.6 – Banners / Destaques

Este módulo permite ao usuário administrador publicar banners para cada área específica do site. Ele pode ser utilizado tanto para propagandas externas como para destaques internos do site. É possível agendar quando o banner começa e deixa de ser exibido.

2.5 - Enquete

Este módulo permite a criação de perguntas e respostas, bem como o acompanhamento do número de respostas para cada alternativa, podendo a enquete ser exibida apenas uma vez para cada usuário, não sendo mais exibida após o mesmo ter votado.



2.6 – Envio de Newsletter

Este módulo permite criar campanhas para envio de newsletter por email. A partir de uma página previamente elaborada, ou de um conteúdo previamente cadastrado, é possível enviar o e-mail para grupos pré-definidos.

E-mails do Banco
 Seleccione uma ou mais listas para envio.

- Banco Emails
- Banco Emails (Comércio)
- Banco Emails (Indústrias)
- Banco Emails (Serviços)
- Banco Emails (Teste)

Especificar emails
 Informe um email por linha.

nome,email

Assunto: Teste

Enviado por:

Taxa de envio de e-mails:
 Configure a taxa de envio informando a quantidade de e-mails que serão enviados por minutos. Não ultrapasse o limite de 50 e-mails por minutos pois isto poderá derrubar o servidor e consequentemente tirar o site do ar.

30 emails p/ minuto

Armadamento do envio

Listas	Situação
E-mails Extra (1)	1
TOTAL DE E-MAILS	1

Status do Envio

- Previstos** (total com e-mails duplicados) (1)
- Enviados** (0)
- Recebidos** (que visualizam em HTML) (0)
- Não enviados ou duplicados** (1)

Envio:

E-mails enviados:

leandro@topp.com.br

Edt | Source | Preview | Zoom

VOLTAR | ENVIAR